



JAK MLUVIT O BEZPEČÍ A RESPEKTU V AKADEMICKÉM PROSTŘEDÍ?

Výskyt genderově podmíněného násilí a dalších forem nevhodného chování v univerzitním a výzkumném prostředí získává stále více na pozornosti a vysoké školy hledají způsoby, jak neetické chování a genderově podmíněného násilí řešit. Je důležité vytvářet efektivní nástroje ke zjišťování a řešení případů neetického, nevhodného a nepřijatelného chování a zároveň o těchto jevech a nástrojích otevřeně informovat a citlivě o nich hovořit.

Komunikovat o tabuizovaných tématech, mezi něž patří i sexuální obtěžování a genderově podmíněné násilí, není často snadné. Zde najdete pár tipů, jak o této problematice komunikovat, a přispět tak k vytváření bezpečného a respektujícího prostředí pro všechny.

Tyto tipy vycházejí z následujících principů:

1 NÁSILÍ NENÍ JEN FYZICKÉ

Genderově podmíněné násilí jako jedna z podob nevhodného chování má mnoho forem.

Lze si jej představit jako škálu jednání, přičemž na jedné straně této škály stojí nevhodné (např. sexuálně laděné nebo sexistické) poznámky, zatímco na druhé straně stojí násilí fyzické, včetně násilí sexuálního. Tolerance „mírnějších“ forem násilí a nevhodného chování vytváří kulturu, v níž je jednání útočící na důstojnost daných osob považováno za akceptovatelné a nepostizitelné.

„Vždyť to byl jenom vtip, ta toho nadělá.“

„Tohle se tu dělo vždycky a nikdo nic nenamítal. A když to někomu vadilo, tak mu dala facku a bylo.“

2 KAŽDÝ SE MŮŽE STÁT OBĚTÍ

S genderově podmíněným násilím a nevhodným chováním se může setkat každý – buď protože jsou mířeny přímo na ni/něj, nebo protože jsou jim vystavovány skupiny osob (typicky komentářům ve výuce jsou vystaveni všichni bez rozdílu). Mezi adresné projevy, tzn. ty, které jsou mířeny na konkrétní osobu, patří např. sexuální obtěžování nežádoucími dotyky nebo sexuální násilí ve formě nátlaku. Ohledně těchto jednání panuje mýtus, že se týká jen osob, které jsou považovány za atraktivní. Zkušenosti osob, které ideálu krásy nedosahují, jsou pak zpochybňovány, či dokonce považovány za snahu o upoutání pozornosti.

Tyto stereotypy je nutné zohledňovat i v komunikaci o tomto tématu a ujistit se, že na pomoc dosáhnou všechny potenciální oběti.

JAK MLUVIT O BEZPEČÍ A RESPEKTU V AKADEMICKÉM PROSTŘEDÍ?

3 ZA NÁSILÍ VŽDY MŮŽE TEN, KDO JEJ PÁCHÁ, NE OBĚŤ

„Co čekala, když šla na obor, kde jsou samí muži?“

„Ta to vyloženě vyhledává, podívej se, jak se obléká.“

Genderově podmíněné násilí může vést k tělesné, sexuální, duševní nebo ekonomické újmě oběti. Tato újma může být dále prohlubována v tzv. druhotnou újmu způsobenou necitlivým přístupem okolí. Příkladem necitlivého přístupu je projevování nedůvěry, zpochybňování a zlehčování výpovědi, nebo dokonce nařknutí z křivého obvinění. Druhotná újma se projevuje pocitem bezpráví, ztráty důstojnosti, izolace a bezmoci. Tyto pocity pak zabraňují vyhledání pomoci a v důsledku i řešení genderově podmíněného násilí a nevhodného chování na dané instituci.

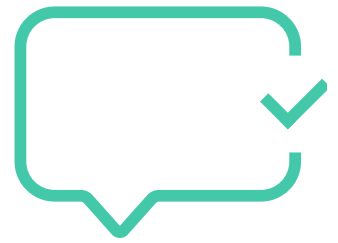
Vysoké školy by se proto měly zaměřit nejen na prevenci újmy způsobené samotným násilím a nevhodným chováním, ale též prevencí druhotné újmy způsobené jednáním představitelů vysoké školy. Při komunikaci o tématu genderově podmíněného násilí a nevhodného chování je nutné vzít v potaz, že 40 % lidí v České republice si stále myslí, že za sexuální násilí si mohou oběti samy. Stavět se k tématu „neutrálně“ znamená podporovat tyto mýty.

4 VYSOKÉ ŠKOLY A VÝZKUMNÉ ORGANIZACE NESOU ODPOVĚDNOST ZA VYTVÁŘENÍ BEZPEČNÉHO A RESPEKTUJÍCÍHO PROSTŘEDÍ BEZ NÁSILÍ

Vysoké školy fungují ve třech rolích – jako zaměstnavatelé, jako vzdělávací instituce a jako aktéři ve veřejných diskuzích o společenských a etických otázkách. Ve všech třech činnostech musí vysoké školy ctít demokratické principy, včetně lidské svobody a rovnosti. Pro reálné uplatnění těchto principů je třeba vytvořit bezpečné a respektující prostředí, v němž mohou studovat a pracovat všichni bez rozdílu.

„Jestli se jí opravdu něco stalo, tak měla jít na policii, s tímhle my nic neuděláme.“

JAK MLUVIT O BEZPEČÍ A RESPEKTU V AKADEMICKÉM PROSTŘEDÍ?



TAKTO ANO

K obětem a nahlašujícím osobám vždy přistupujeme s důvěrou. Perspektiva oběti by měla být centrální v procesu řešení nahlášených incidentů. Využití níže uvedených kroků a způsobů komunikace předchází způsobování druhotné újmy obětí.

Vyvarujte se proto přenášení odpovědnosti za nastalé situace na oběť. Nezpochybňujte její zkušenost, ať už použitím jazyka, nebo v procesu řešení nahlášeného případu.

1 IDENTIFIKUJTE CÍL SVÉHO SDĚLENÍ

Je vaším cílem informovat o tom, jaké jednání je považováno za nevhodné?

Chcete povzbudit lidi, aby incidenty hlásili?

Chcete informovat o službách, které poskytujete?

2 ZAMYSLETE SE, KDO JE VAŠÍ CÍLOVOU SKUPINOU

Bude pro dosažení vašich cílů efektivnější hovořit k celé akademické obci nehledě na rozdíly mezi jejími členy a členkami, nebo bude lepší komunikaci rozdělit?

Nejste si jisti, zda je vaše sdělení srozumitelné? Dejte jej přečíst vaší cílové skupině.

Chcete-li oslovit **pracující**, snažte se vyhledat osoby napříč institucionální strukturou, jak vertikální, tak horizontální. Od technicko-hospodářských pracujících po výzkumné pracující. Nezapomínejte na spolupráci s odbory.

Používejte genderově senzitivní jazyk. Vyvarujte se generického maskulina a buďte v používání jazyka inkluzivní.

Chcete-li oslovit **studující**, snažte se vyhledat i ty, kdo v rámci vaší instituce nezastávají žádné funkce. Akademičtí senátoři/senátorky sice zastupují studující, ale díky svému výsadnímu postavení nemusejí mít stejnou zkušenost jako ostatní studující. Snažte se oslovit různé skupiny studujících. Nezapomínejte na spolupráci se studentskými spolky.

3 IDENTIFIKUJTE VHODNÉ KOMUNIKAČNÍ KANÁLY

Snažte se o maximální uživatelskou přístupnost a snadnou dohledatelnost potřebných informací.

Různé cílové skupiny preferují různé kanály. Vždy zvažte, kdo je vaší cílovou skupinou, a podle toho přizpůsobte komunikační kanál a formulaci sdělení.

Využijte online i offline formy komunikace. Online lze využít nejen webové stránky a e-mail, ale i sociální sítě.

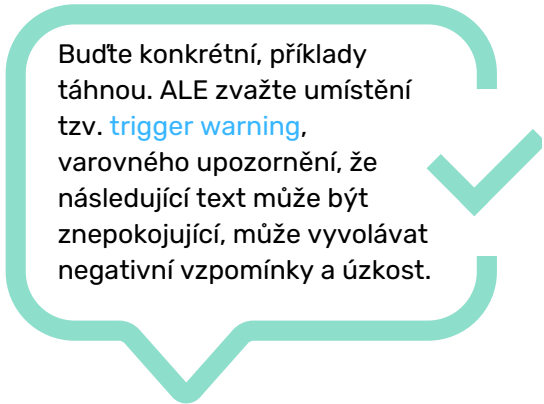
4 PŘISTUPOUJTE K PROBLEMATICE BEZPEČNÉHO PROSTŘEDÍ KOMPLEXNĚ

Vyvěšení informací na web je jen první krok.

DBEJTE NA PREVENCI

Dejte jasně najevo, jaké jednání vaše instituce považuje za nepřijatelné a nevhodné, a tudíž by mu nikdo z akademické obce neměl být vystavován.

Věděli jste, že nejčastějším důvodem nenahlašování případů je, že oběť v době incidentu nerozpoznala, že chování, které na ní bylo páčáno, bylo násilné?

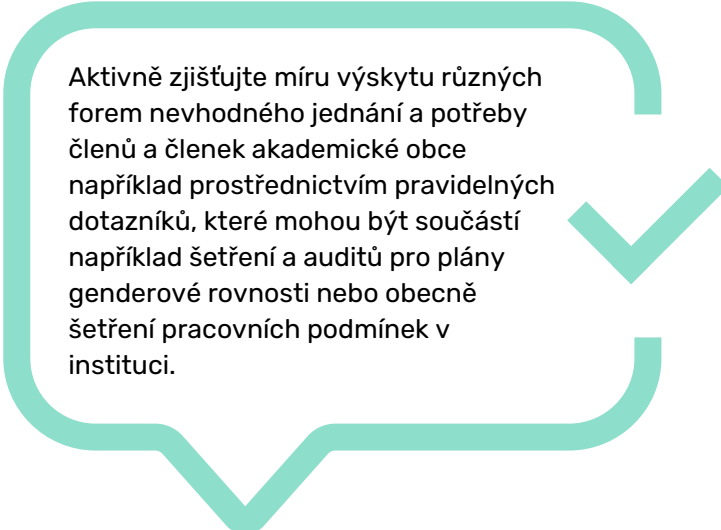


Budte konkrétní, příklady táhnou. ALE zvažte umístění tzv. **trigger warning**, varovného upozornění, že následující text může být znepokojující, může vyvolávat negativní vzpomínky a úzkost.

SBÍREJTE DATA O VÝSKYTU A PREVALENCI NEVHODNÉHO CHOVÁNÍ

Vedení institucí často tvrdí, že o žádných případech nepřijatelného chování nevědělo, protože nikdo nepodal oficiální stížnost. „Kdyby za námi přišly, tak bychom to samozřejmě hned řešili.“ Reflektujte, že ne všechny oběti chtějí absolvovat proces nahlašování případu, který je stresující, pro oběti ohrožující a z důvodu existujících necitlivých stereotypů může docházet k retraumatizaci oběti.

Informujte o průběžných změnách a chystaných nebo nově zavedených opatřeních.



Aktivně zjišťujte míru výskytu různých forem nevhodného jednání a potřeby členů a členek akademické obce například prostřednictvím pravidelných dotazníků, které mohou být součástí například šetření a auditů pro plány genderové rovnosti nebo obecně šetření pracovních podmínek v instituci.

NABÍZEJTE POMOC

Vždy jasně informujte o tom, jak v případě incidentu postupovat. Informujte o celém procesu pomoci.

„Na koho se můžu obrátit?“

„Jakým způsobem to můžu udělat?“

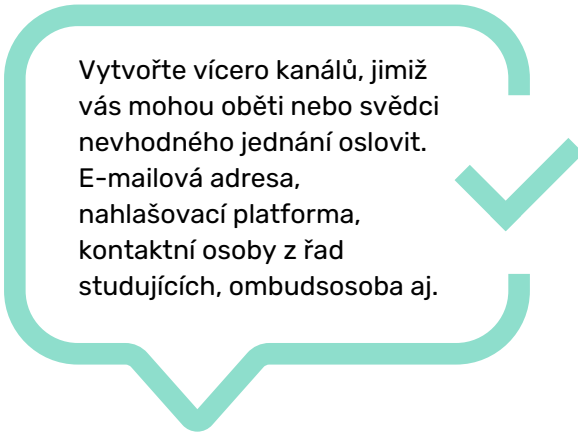
„Jaký bude další postup?“

„Jaký hrozí původci jednání postih?“

„Musím odhalit svou identitu?“

„Jakým způsobem je zajištěna anonymita?“

„Kdo bude mít přístup k informacím o případu?“



Vytvořte vícero kanálů, jimiž vás mohou oběti nebo svědci nevhodného jednání oslovit. E-mailová adresa, nahlašovací platforma, kontaktní osoby z řad studujících, ombudsosoba aj.

Důvěřujte obětem. Efektivní řešení nevhodného jednání vyžaduje vytvoření atmosféry důvěry. Nedůvěra v prožité obtěžování prostupuje celou společností a oběti jsou jí vystaveny každý den. Proč se neozvala dřív? Nechce se náhodou mstít za špatné známky? To se neumí postavit se tomu sama čelem? Vaším cílem je vytvářet atmosféru důvěry, prokázat, že těmto stereotypům nepodléháte a upřímně stojíte o to, aby se na vás oběti se svou zkušeností obrátily.

ZVEŘEJNĚTE INFORMACE O MOŽNÝCH ZPŮSOBECH POSTIHU

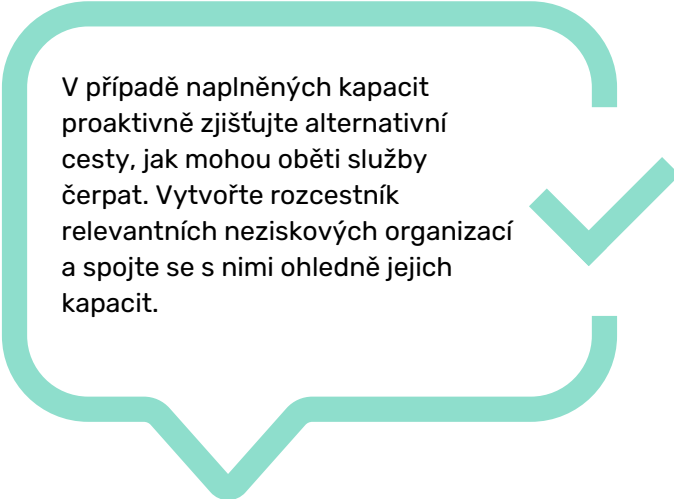
Druhým nejčastějším důvodem nenahlašování případů je obava oběti, že jednání, kterému byla vystavena, není dostatečně závažné, aby se jí někdo zabýval.

Zveřejněním informací o možných způsobech postihu různých druhů jednání přispějete k jejich prevenci a snížíte obavy obětí incidenty nahlašovat.

UPOZORNĚTE NA POSKYTOVANÉ SLUŽBY

Vytvořte jasný rozcestník poskytovaných služeb pro zaměstnané a studující osoby. Mezi takové služby lze zahrnout poradenské centrum, terapeutickou podporu a podobně.

Informujte jasně nejen o podmínkách využívání služeb, ale také o volných kapacitách. Propagujte aktivně nabízené služby.



V případě naplněných kapacit proaktivně zjišťujte alternativní cesty, jak mohou oběti služby čerpat. Vytvořte rozcestník relevantních neziskových organizací a spojte se s nimi ohledně jejich kapacit.

BUDUJTE PARTNERSTVÍ

Nebudte v tom sami, spolupracujte s ostatními aktéry:

- studující,
- spolky studujících,
- zaměstnanecké odbory,
- neziskové organizace a
- další skupiny

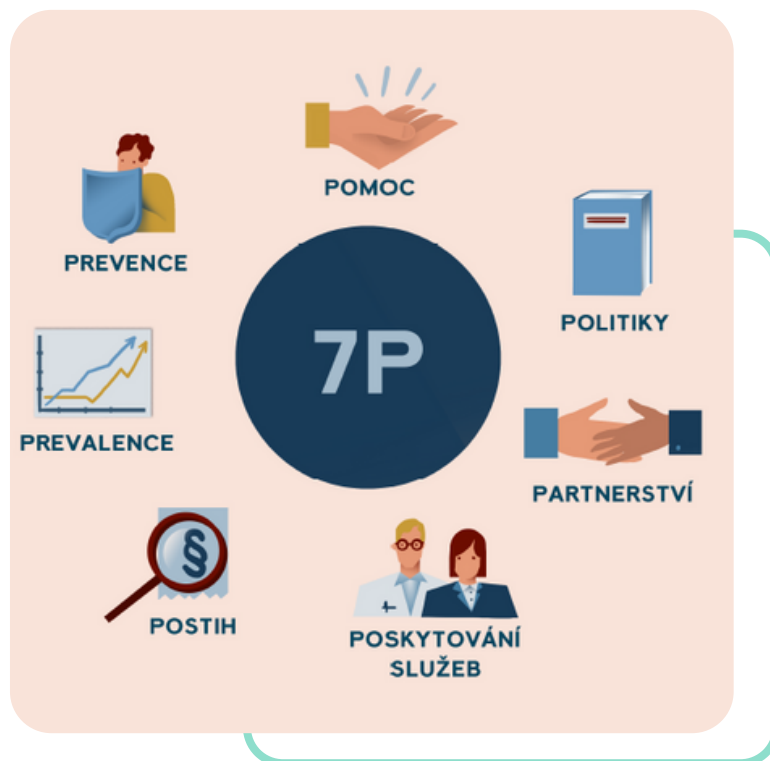
Všichni tito aktéři vám mohou poskytnout konzultaci při tvorbě řešení nevhodného chování v rámci vaší instituce. Přestože vaše kapacity mohou být omezené, dbejte na to, abyste nedelegovali vaši práci v plném rozsahu na tyto skupiny, obzvláště jsou-li v podřízené nebo zranitelné pozici a nedostávají za svou práci odměnu (kupř. oběti nebo studentské spolky).

KOMUNIKUJTE PŘEDPISY A POLITIKY

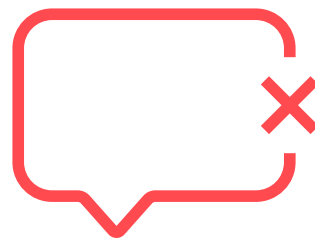
Aktivně informujte pracující a studující osoby o zavedených a chystaných předpisech, kodexech a politikách ve věci potírání genderově podmíněného násilí.

Umístujte informace a postupy řešení do nástupních příruček pro studující a pracující osoby.

Hlavně stručně. Myslete na to, že složité vnitřní předpisy a dlouhé texty na webu odvádějí pozornost od vašeho cíle – pomoci obětem a zamezit dalšímu nevhodnému jednání.



JAK MLUVIT O BEZPEČÍ A RESPEKTU V AKADEMICKÉM PROSTŘEDÍ?



TAKTO NE

Způsob, jakým komunikujeme o bezpečí a respektu v akademickém prostředí, může prohlubovat újmu osob, které se setkaly s genderově podmíněným násilím.

Druhotná újma se typicky pojí s nucením do opakovaného líčení incidentu nebo sdílení informací bez souhlasu oběti. Mějte však na paměti, že i slovy můžete ranit.

1 NEPOUŽÍVEJTE ZPOCHYBŇUJÍCÍ JAZYK

Způsob, kterým komunikujeme citlivá témata, je velmi důležitý pro vytvoření bezpečného prostoru. Je důležité dávat si pozor na to, aby styl komunikace neodradil oběti a další osoby od odhodlání incident řešit.

Nepoužívejte citově zbarvené věty jako například:

„Máte dojem, že se vám děje...?“

„Myslíte si, že vás někdo...?“

„Máte pocit, že jste se stala obětí...?“

2 NEPŘENÁŠEJTE ODPOVĚDNOST NA OBĚŤ

Povinností instituce je vytvořit nástroje a způsoby řešení problémových situací s co možná nejmenším dopadem na oběť. Stanovte vnitřním předpisem funkci osoby, která obětem pomůže, vysvětlí, jaké kroky podniknout.

Nenabádejte oběť, aby situaci řešila sama, například tímto způsobem:

„Zamyslete se, zda nenesete podíl viny.“

„Zamyslete se, zda celou situaci nečtete zkresleně.“

„Zamyslete se, zda nejdete konfliktu naproti.“

3 POZOR NA GENDEROVÉ STEREOTYPY

Pro komunikaci citlivých témat je dobré používat příklady pro lepší ilustraci. Snadno tak ale můžeme sklouznout k reprodukci genderových stereotypů.

Vyvarujte se stereotypních příkladů o mužích a ženách nebo binárních genderových kategoriích, např.:

*„Ženy se většinou chtějí líbit, ale v rámci studia očekávají, že budou oceňovány za své znalosti a dovednosti, ne vzhled. Navíc, jak se budou cítit ty, které z tohoto hlediska nevybereme?“
Nechávejme si takové poznámky pro sebe.*

4 NEPŘEHlíŽEJTE MOCENSKÉ NEROVNOSTI

Univerzitní prostředí je velmi hierarchizované. Postavení osob se liší v závislosti na:

- akademických titulech a funkcích,
- funkčním zařazení (vyučující vs. studující, nadřízený vs. podřízený, ...),
- znalostech,
- věku a životních zkušenostech.

„Všichni jsme dospělí, každý by se o sebe měl umět postarat sám.“

Vyvarujte se redukování nepřijatelného chování na individuální problém. Genderově podmíněné násilí a další formy nevhodného chování souvisejí především s mocenskými nerovnostmi. Při řešení této problematiky mějte na paměti, že ohradit se vůči jednání vyučujícího nebo nadřízeného není snadné za žádných okolností, natož v citlivých případech nevhodného jednání.

Více informací, nabídku našich služeb a analýz naleznete na: www.genderaveda.cz